

ตารางแสดงวงเงินงบประมาณที่ได้รับจัดสรรและราคากลางในการจัดซื้อจัดจ้าง
งานก่อสร้าง

๑. ชื่อโครงการ โครงการก่อสร้างถนน คสล. สายแยกศาลากลางบ้าน ถึงบ้านนายสุวรรณ แก้วใส หมู่ที่ ๔
๒. หน่วยงานเจ้าของโครงการ กองช่าง เทศบาลตำบลหนองโน
๓. วงเงินงบประมาณที่ได้รับจัดสรร ๑๔๘,๐๐๐ บาท (หนึ่งแสนสี่หมื่นแปดพันบาทถ้วน)

๔. ลักษณะงาน

โดยสังเขป โครงการก่อสร้างถนน คสล.สายแยกศาลากลางบ้านถึงบ้านนายสุวรรณ แก้วใส หมู่ที่ ๔
บ้านนาเลาะกว้าง ๕ เมตร ยาว ๔๔ เมตร หนาเฉลี่ย ๐.๑๕ เมตรพื้นที่ไม่น้อยกว่า ๒๐๐ ตารางเมตร
(หรือตามสภาพ) รายละเอียดตามแบบแปลนที่ เทศบาลตำบลหนองโน กำหนด

๕. ราคากลางคำนวณ ณ วันที่ ๒๗ มีนาคม ๒๕๖๙ เป็นเงินจำนวน ๑๔๘,๐๐๐ บาท

๖. แหล่งที่มาของราคากลาง (ราคาอ้างอิง)

- (๑) บัญชีประมาณการราคากลาง
(๒) ตารางวงเงินงบประมาณ
(๓) แบบแสดงรายการปริมาณงานและราคา(แบบ ปร.๔)
(๔) แบบสรุป ค่าก่อสร้าง (แบบ ปร.๕)

๗. รายชื่อคณะกรรมการกำหนดราคากลาง

๗.๑ นายหทัยเทพ ภูห้องเพชร	ตำแหน่ง ปลัดเทศบาลตำบลหนองโน	ประธานกรรมการ
๗.๒ นางพรวิไล สละ	ตำแหน่ง ผู้อำนวยการกองคลัง	กรรมการ
๗.๓ นางสาวอุไรวรรณ มูลสมบัติ	ตำแหน่ง ผู้อำนวยการกองการศึกษา	กรรมการ
๗.๔ นายไพรัตน์ ป้องเรือ	ตำแหน่ง นักวิชาการศึกษาชำนาญการ	กรรมการ
๗.๕ นายวิทยา แก้วสมบัติ	ตำแหน่ง นายช่างโยธาชำนาญงาน	กรรมการ

(นายเลิศศักดิ์ คำมูล)
นายกเทศมนตรีตำบลหนองโน

สรุปผลการประมาณราคาก่อสร้าง

ส่วนราชการ เทศบาลตำบลหนองโน กรมส่งเสริมการปกครองท้องถิ่น กระทรวงมหาดไทย

ประเภท งานก่อสร้างทาง (ถนนคอนกรีตเสริมเหล็ก)

เจ้าของโครงการ เทศบาลตำบลหนองโน

สถานที่ก่อสร้าง บ้านนาละะ หมู่ 4 ต.หนองโน อ.กระนวน จ.ขอนแก่น

หน่วยงานที่ออกแบบแปลนและรายการ กองช่าง เทศบาลตำบลหนองโน

แบบเลขที่

ประมาณราคาตามแบบ ปร.4 จำนวน 1 แผ่น

ประมาณการเมื่อวันที่ 27 เดือน มีนาคม พ.ศ.2569

ลำดับที่	รายการ	ค่าวัสดุและค่าแรงงาน รวมเป็นเงิน(บาท)	FACTOR F	ค่าก่อสร้างทั้งหมด รวมเป็นเงิน(บาท)	หมายเหตุ
1	ประเภทงานอาคาร				
2	ประเภทงานทาง	109,063.47	1.3642	148,784.39	กว้าง 5.00 ม. ยาว 44 ม. หนา 0.15ม.
3	ประเภทงานชลประทาน				
4	ป้ายโครงการ จำนวน 1 ป้าย				
	เงื่อนไข เงินล่วงหน้าจ่าย 0 % เงินประกันผลงานหัก 0 % ดอกเบี้ยเงินกู้ 7 % ภาษีมูลค่าเพิ่ม 7 %				
สรุป	รวมค่าก่อสร้างเป็นเงินทั้งสิ้น			148,784.39	
	คิดเป็นเงินประมาณเพียง			148,000.00	
	ตัวอักษร				(หนึ่งแสนสี่หมื่นแปดพันบาทถ้วน)
	ขนาดหรือเนื้อที่อาคาร/งาน	220.00	ตร.ม.		
	เฉลี่ยราคาประมาณ	672.73	บาท/ตร.ม.		

คณะกรรมการกำหนดราคากลาง

(ลงชื่อ).....ประธานกรรมการ

(นายหทัยเทพ ภู้องเพชร)

(ลงชื่อ).....กรรมการ

(นางพรวไลย สตะ)

(ลงชื่อ).....กรรมการ

(นางสาวอุไรวรรณ มูลสมบัติ)

(ลงชื่อ).....กรรมการ

(นายไพรัตน์ ป้องเรือ)

(ลงชื่อ).....กรรมการ

(นายวิทยา แก้วสมบัติ)

อนุมัติให้ใช้เป็นราคากลางไม่อนุมัติให้ใช้เป็นราคากลาง เพราะ.....

(ลงชื่อ).....

(นายเลิศศักดิ์ คำมูล)

นายกเทศมนตรีตำบลหนองโน

สรุปผลการประมาณราคาก่อสร้าง

ส่วนราชการ เทศบาลตำบลหนองโสน กรมส่งเสริมการปกครองท้องถิ่น กระทรวงมหาดไทย

ประเภท งานก่อสร้างทาง (ถนนคอนกรีตเสริมเหล็ก)

เจ้าของโครงการ เทศบาลตำบลหนองโสน

สถานที่ก่อสร้าง บ้านนาเกาะ หมู่ 4 ต.หนองโสน อ.กระนวน จ.ขอนแก่น

หน่วยงานที่ออกแบบแปลนและรายการ กองช่าง เทศบาลตำบลหนองโสน

แบบเลขที่

ประมาณราคาตามแบบ ปจ.4 จำนวน 1 แผ่น

ประมาณการเมื่อวันที่ 27 เดือน มีนาคม พ.ศ.2569

ลำดับที่	รายการ	ค่าวัสดุและค่าแรงงาน รวมเป็นเงิน(บาท)	FACTOR F	ค่าก่อสร้างทั้งหมด รวมเป็นเงิน(บาท)	หมายเหตุ
1	ประเภทงานอาคาร				
2	ประเภทงานทาง	109,063.47	1.3642	148,784.39	กว้าง 5.00 ม. ยาว 44 ม. หนา 0.15ม.
3	ประเภทงานชลประทาน				
4	ป้ายโครงการ จำนวน 1 ป้าย เงื่อนไข เงินล่วงหน้าจ่าย 0 % เงินประกันผลงานหัก 0 % ดอกเบี้ยเงินกู้ 7 % ภาษีมูลค่าเพิ่ม 7 %				
สรุป	รวมค่าก่อสร้างเป็นเงินทั้งสิ้น คิดเป็นเงินประมาณเพียง ตัวอักษร			148,784.39 148,000.00	
	ขนาดหรือเนื้อที่อาคาร/งาน	220.00	ตร.ม.		(หนึ่งแสนสี่หมื่นแปดพันบาทถ้วน)
	เฉลี่ยราคาประมาณ	672.73	บาท/ตร.ม.		

สำรวจ.....นายวิชา แก้วสมบัติ/นายช่างโยธาชำนาญงาน

ประมาณการโดย.....นายวิชา แก้วสมบัติ/นายช่างโยธาชำนาญงาน

ตรวจ.....นายหทัยเทพ ภู้องเพชร ปลัดเทศบาล รักษาการ / ผอ.กองช่าง

เห็นชอบ.....นายหทัยเทพ ภู้องเพชร / ปลัดเทศบาล

อนุมัติ.....นายเลิศศักดิ์ คำมูล/นายกเทศมนตรีตำบลหนองโสน

แบบประเมินราคางานก่อสร้างทาง สะพาน และท่อเหลี่ยม

โครงการ ก่อสร้างถนนคอนกรีตเสริมเหล็ก สายแยกศาลากลางบ้านถึงบ้านนายสุวรรณ แก้วใส หมู่ 4 บ้านนาเกาะ

ตำบลหนองโน อำเภอกระนวน จังหวัดขอนแก่น

สถานที่ก่อสร้าง บ้านนาเกาะ หมู่ 4 ต.หนองโน อ.กระนวน จ.ขอนแก่น

แบบเลขที่

ฝ่ายงาน กองช่าง

ส่วน/กอง กองช่าง ทค.หนองโน

ประมาณการโดย นายวิชา แก้วสมบัติ

ประมาณการเมื่อวันที่ 27 เดือน มีนาคม พ.ศ.2569

ลำดับ	รายการ	หน่วย	จำนวน	ราคา/หน่วย	ราคาทุน	หมายเหตุ
1	งานทรายรองพื้นได้ผิวทางคอนกรีต	ลบ.ม.	11.00	766.00	8,426.00	
2	งานผิวจราจรคสล. STRENGTH 325 ksc.	ตร.ม.	220.00	355.00	78,100.00	
3	WIRE MESH Ø 4.0 มม. @ 0.10 x 0.25 ม.	ตร.ม.	220.00	47.70	10,494.00	
4	รอยต่อเพื่อขยายตัวตามขวาง (EXPANSION JOINT)	เมตร	5.00	173.00	865.00	
5	รอยต่อเพื่อหดตัวตามขวาง (CONTRACTION JOINT)	เมตร	15.00	57.00	855.00	
6	รอยต่อตามยาว (LONGITUDINAL JOINT)	เมตร	44.00	47.15	2,074.59	
7	ลูกรังไหลต่ำทาง	ลบ.ม.	-	89.85	-	
8	งานซัดหน้าคอนกรีตด้วยเครื่องซัด	ตร.ม.	220.00	20.00	4,400.00	
9	งานวางป่าขุดคอกขนาดกลาง	ตร.ม.	264.00	3.67	968.88	
10	งานรื้อถนน คสล.เดิม	ตร.ม.	40	72.00	2,880.00	
รวมยอดเงินเฉพาะรายการแผ่นนี้					109,063.47	

แบบสรุปข้อมูลวัสดุและค่าดำเนินการ

โครงการ ก่อสร้างถนนคอนกรีตเสริมเหล็ก สายแยกศาลากลางบ้านถึงบ้านนายสุวรรณ แก้วใส หมู่ 4 บ้านนาเกาะ

เขต ปกติ ราคาน้ำมันโซล่าเฉลี่ย 30.88 บาท/ลิตร

อัตราดอกเบี้ยเงินกู้ (MLR) 7 % เงินจ่ายล่วงหน้า - %

เงินประกันผลงานหัก - % ภาษีมูลค่าเพิ่ม 7 %

ข้อมูลราคาวัสดุก่อสร้าง เดือน กุมภาพันธ์ 2569

ที่	รายการ	หน่วย	ราคาที่แหล่ง (บาท)	ระยะทาง ขนส่ง กม.	ค่าขนส่ง		ขนส่งด้วย	แหล่ง	หมายเหตุ
					บาท/ตัน	บาท/ลบ.ม.			
	ราคาวัสดุก่อสร้าง								
1	ปูนซีเมนต์ปอร์ตแลนด์ประเภท 1	บาท/ตัน	2,691.13	45.00	70.61	98.85	รถบรรทุก 10 ล้อ + ลากพ่วง	อ.เมือง จ.ขอนแก่น	สำนักดัชนีเศรษฐกิจการค้า กระทรวงพาณิชย์
2	ทรายหยาบ	บาท/ลบ.ม.	514.02	45.00	70.61	98.85	รถบรรทุก 10 ล้อ + ลากพ่วง	อ.เมือง จ.ขอนแก่น	สำนักดัชนีเศรษฐกิจการค้า กระทรวงพาณิชย์
3	หินย่อย เบอร์ 1	บาท/ลบ.ม.	355.14	168.00	261.93	366.71	รถบรรทุก 10 ล้อ + ลากพ่วง	อ.ภูผาม่าน จ.ขอนแก่น	ที่แหล่งโรงไม้หิน
4	ยางแอสฟัลท์ CSS-1	บาท/ตัน	30,500.00	501.00	781.56	1,092.18	รถบรรทุก 10 ล้อ + ลากพ่วง	กรุงเทพฯ	สำนักดัชนีเศรษฐกิจการค้า กระทรวงพาณิชย์
5	เหล็กเส้นกลม SR-24 RB15	บาท/ตัน	22,067.39	45.00	70.61	98.85	รถบรรทุก 10 ล้อ + ลากพ่วง	อ.เมือง จ.ขอนแก่น	สำนักดัชนีเศรษฐกิจการค้า กระทรวงพาณิชย์
6	เหล็กเส้นข้ออ้อย SD-40 DB 12	บาท/ตัน	19,470.41	45.00	70.61	98.85	รถบรรทุก 10 ล้อ + ลากพ่วง	อ.เมือง จ.ขอนแก่น	สำนักดัชนีเศรษฐกิจการค้า กระทรวงพาณิชย์
7	เหล็กเส้นกลม SR-24 RB19	บาท/ตัน	21,475.18	45.00	70.61	98.85	รถบรรทุก 10 ล้อ + ลากพ่วง	อ.เมือง จ.ขอนแก่น	สำนักดัชนีเศรษฐกิจการค้า กระทรวงพาณิชย์
8	เหล็กตะแกรง WIRE MESH Ø 4.0 มม. @ 0.10 x 0.25 ม.	บาท/ตร.ม.	47.70	-	-	-	-	ในเขตพื้นที่	ราคารวมค่าแรงปูเหล็กแล้ว
9	วัสดุลูกรัง	บาท/ลบ.ม.	26.04	7.00	19.14	26.79	รถบรรทุก 10 ล้อ	ในเขตพื้นที่	-
10	ทรายหยาบ	บาท/ลบ.ม.	514.02	45.00	70.61	98.85	รถบรรทุก 10 ล้อ + ลากพ่วง	อ.เมือง จ.ขอนแก่น	สำนักดัชนีเศรษฐกิจการค้า กระทรวงพาณิชย์

ค่าดำเนินการและค่าเสื่อมราคา

ราคาน้ำมันเชื้อเพลิง ไซล่าที่ 0.เมือง 30.00-30.99 บาท/ลิตร

(ราคาเครื่องจักร 2558)

ลำดับ	ลักษณะงาน	หน่วย	ค่าดำเนินการ บาท/หน่วย	ค่าเสื่อมราคา (บาท)		รวมค่างาน (บาท)		กำหนดราคา บาท/หน่วย	หมายเหตุ
				ปกติ	ฝนชุก	ปกติ	ฝนชุก		
1	งานดินคันทาง								ค่าดำเนินการและค่าเสื่อมราคา ฉบับปรับปรุง เดือน ตุลาคม 2558
	ขุด - ขน	ลบ.ม. หลวม	18.26	3.51	4.39	21.77	22.65	21.77	กรมบัญชีกลาง กระทรวงการคลัง
	บดทับ	ลบ.ม. แน่น	35.14	10.80	13.50	45.94	48.64	45.94	คามหนังสือเลขที่ กค.0421.5/ว 399 ลว.15 ตุลาคม 2558
2	งานผิวทางคอนกรีต								
	ค่าติดตั้งเครื่องผสมคอนกรีต	ครั้ง	150,000.00						
	ค่าผสมคอนกรีต	ลบ.ม.	160.18	35.15	43.94	195.33	204.12	195.33	
	ค่าขนส่งคอนกรีต	ลบ.ม./กม.	12.89	1.74	2.18	14.63	15.07	14.63	
	ค่าแบบข้างคิดยาว 2 ข้าง	เมตร	15.26	5.34	6.68	20.60	21.94	20.60	
	ค่าปูผิวคอนกรีต	ตร.ม.	10.20	1.92	2.40	12.12	12.60	12.12	
	ค่าตัดรอยต่อคอนกรีตและหยอดยาง	เมตร	20.86	2.53	3.16	23.39	24.02	23.39	
	ค่าหยอดยางรอยต่อคอนกรีต	เมตร	12.16	2.39	2.99	14.55	15.15	14.55	
	ค่าบ่มผิวทางคอนกรีต	ตร.ม.	8.21	1.06	1.33	9.27	9.54	9.27	
3	งานผิวจราจรไหล่ทางลูกรัง								
	ขุด-ขน	ลบ.ม.หลวม	15.61	2.75	3.44	18.36	19.05	18.36	
	บดทับ	ลบ.ม.แน่น	50.23	20.90	26.13	71.13	76.36	71.13	

เทศบาลตำบลหนองไผ่

โครงการ ก่อสร้างถนนคอนกรีตเสริมเหล็ก สายแยกตลาดกลางบ้านถึงบ้านนายสุวรรณ แก้ววิศ หมู่ 4 ซ้ำถนนละ

วัตถุประสงค์สำหรับงานโครงการก่อสร้างถนนคอนกรีตเสริมเหล็ก

1 ปูนซีเมนต์ปอร์ตแลนด์ ประเภทที่ 1

ราคาวัสดุที่แหล่ง	=	2,691.13 บาท/ตัน	[1]	
ค่าขนส่ง 45.00 กม. แหล่ง อ.เมือง จ.ขอนแก่น	=	70.61 บาท/ตัน	[2]	รถบรรทุก 10 ล้อ + ตากฟุ้ง
รวม	=	2,761.74 บาท/ตัน	[4] = [1] + [2]	
ราคาที่กำหนด	=	2,761.74 บาท/ตัน	[5] = [4]	

2 ทรายหยาบ

ราคาวัสดุที่แหล่ง	=	514.02 บาท/ลบ.ม.	[1]	
ค่าขนส่ง 45.00 กม. แหล่ง อ.เมือง จ.ขอนแก่น	=	98.85 บาท/ลบ.ม.	[2]	รถบรรทุก 10 ล้อ + ตากฟุ้ง
รวม	=	612.87 บาท/ลบ.ม.	[4] = [1] + [2]	
ราคาที่กำหนด	=	612.87 บาท/ลบ.ม.	[5] = [4]	

3 หินย่อย เบอร์ 1

ราคาวัสดุที่แหล่ง	=	355.14 บาท/ลบ.ม.	[1]	
ค่าขนส่ง 168.00 กม. แหล่ง อ.ภูผาม่าน จ.ขอนแก่น	=	366.71 บาท/ลบ.ม.	[2]	รถบรรทุก 10 ล้อ + ตากฟุ้ง
รวม	=	721.85 บาท/ลบ.ม.	[4] = [1] + [2]	
ราคาที่กำหนด	=	721.85 บาท/ลบ.ม.	[5] = [4]	

4 ยางแอสฟัลท์ CSS-1

ราคาวัสดุที่แหล่ง	=	30,500.00 บาท/ตัน	[1]	
ค่าขนส่ง 501.00 กม. แหล่ง กรุงเทพฯ	=	781.56 บาท/ตัน	[2]	รถบรรทุก 10 ล้อ + ตากฟุ้ง
รวม	=	31,281.56 บาท/ตัน	[4] = [1] + [2]	
ราคาที่กำหนด	=	31,281.56 บาท/ตัน	[5] = [4]	

5 เหล็กเส้นกลม SR-24 RB15

ราคาวัสดุที่แหล่ง	=	22,067.39 บาท/ตัน	[1]	
ค่าขนส่ง 45.00 กม. แหล่ง อ.เมือง จ.ขอนแก่น	=	70.61 บาท/ตัน	[2]	รถบรรทุก 10 ล้อ + ตากฟุ้ง
รวม	=	22,138.00 บาท/ตัน	[4] = [1] + [2]	
ราคาที่กำหนด	=	22,138.00 บาท/ตัน	[5] = [4]	

6 เหล็กเส้นข้ออ้อย SD-40 DB 12

ราคาวัสดุที่แหล่ง	=	19,470.41 บาท/ตัน	[1]	
ค่าขนส่ง 45.00 กม. แหล่ง อ.เมือง จ.ขอนแก่น	=	70.61 บาท/ตัน	[2]	รถบรรทุก 10 ล้อ + ตากฟุ้ง
รวม	=	19,541.02 บาท/ตัน	[4] = [1] + [2]	
ราคาที่กำหนด	=	19,541.02 บาท/ตัน	[5] = [4]	

7 เหล็กเส้นกลม SR-24 RB19

ราคาวัสดุที่แหล่ง	= 21,475.18 บาท/ตัน [1]
ค่าขนส่ง 45.00 กม. แหล่ง อ.เมือง จ.ขอนแก่น	= 70.61 บาท/ตัน [2] รถบรรทุก 10 ล้อ + ตากพ่วง
รวม	= 21,545.79 บาท/ตัน [4] = [1] + [2]
ราคาที่กำหนด	= 21,545.79 บาท/ตัน [5] = [4]

8 เหล็ก Wire Mesh Ø 4 mm. @ 0.10 x 0.25 ม.

ราคาที่กำหนดจากแหล่ง รวมค่าแรง	= 47.70 บาท/ตร.ม.
--------------------------------	-------------------

9 ลูกรัง ประเมินจากราคาเงินที่แหล่ง ไร่ละ 250,000.00

$$\text{ค่าเงินที่แหล่ง} = \frac{250,000 \text{ (บาท/ไร่)}}{2} \times \frac{1}{1,600.00} \times \frac{1}{3} = 26.04 \text{ บาท/ลบ.ม. [1]}$$

ราคาที่กำหนด	= 26.04 บาท/ลบ.ม. [2] = [1]
--------------	---------------------------------

10 งานคอนกรีต STRENGTH 325 KSC.

ซีเมนต์ x 1.05 = 0.35 ตัน @ 2,761.74 บาท	= 966.61 บาท/ลบ.ม. [1]
ทราย x 1.20 = 0.611 ลบ.ม. @ 612.87 บาท	= 374.46 บาท/ลบ.ม. [2]
หิน x 1.15 = 0.857 ลบ.ม. @ 721.85 บาท	= 618.63 บาท/ลบ.ม. [3]
ค่าผสมคอนกรีต	= 195.33 บาท/ลบ.ม. [4]
รวม	= 2,155.03 บาท/ลบ.ม. [5] = [1] + [2] + [3] + [4]
ราคาที่กำหนด	= 2,155.00 บาท/ลบ.ม. [6] = [5]

หมายเหตุ

- ค่าผสมและเทคอนกรีตใช้ตารางค่าดำเนินการและค่าเสื่อมราคาเครื่องจักรคำนวณราคากลางงานก่อสร้าง ฉบับปรับปรุง เดือน มีนาคม 2560 กรมบัญชีกลาง กระทรวงการคลัง
- เปอร์เซนต์เผื่อของส่วนผสมคอนกรีตใช้ตามหลักเกณฑ์การคำนวณราคากลางงานก่อสร้างทาง สะพาน และท่อเหลี่ยม กรมบัญชีกลาง กระทรวงการคลัง
- การเพื่อความเสียหายของปริมาณวัสดุผสมคอนกรีต ให้คิดในราคาต่อหน่วยดังนี้
 - ปริมาณปูนซีเมนต์คิดร้อยละ 5
 - ปริมาณทรายหยาบคิดเผื่อร้อยละ 20
 - ปริมาณหินคิดเผื่อร้อยละ 15
- อัตราส่วนผสมของวัสดุในคอนกรีต Class ต่างๆ (1 ลบ.ม.) ตามมาตรฐานกรมทางหลวงชนบท ตามบันทึกที่ คค 0723.7/759 ลงวันที่ 26 เมษายน 2555

เทศบาลตำบลหนองโสน

ราคาค่าจ้างต่อหน่วย

(ใช้ราคาเฉลี่ยน้ำมันที่ อำเภอเมือง ภิตรณะ 30.88 บาท ค่าขนส่ง, ค่าดำเนินการ และค่าเสื่อมราคา)

ถนนคอนกรีตเสริมเหล็กขนาด กว้าง 5.00 เมตร ยาว 44.00 เมตร หนา 0.15 เมตร
 ไหล่ทางลูกรัง กว้าง 0.00 เมตร

1 งานทรายรองพื้น

ค่าทรายหยาบ	=	514.02 บาท /ลบ.ม.	[1]	ราคาพาณิชย์จังหวัด
ค่าดำเนินการ + ค่าเสื่อมราคา (บุค - ขน)	=	- บาท / ลบ.ม.	[2]	
ค่าขนส่ง 45.00 กม.	=	98.85 บาท /ลบ.ม.	[3]	(จากตารางค่าขนส่ง)
รวม	=	612.87 บาท /ลบ.ม.	[4]	= [1] + [2] + [3]
ส่วนขุบตัว 612.87 x 1.25	=	766.08 บาท /ลบ.ม.	[5]	= [4] x 1.25
ค่าใช้จ่ายรวม	=	766.08 บาท /ลบ.ม.	[6]	
ค่างานต้นทุน	=	766.00 บาท /ลบ.ม.	[7]	

2 ผิวทางปอร์ตแลนด์ซีเมนต์คอนกรีต หนา 0.15 ซม. (PORTLAND CEMENT CONCRETE PAVEMENT 0.15 CM. THICK)

ตามแบบมาตรฐานงานทางสำหรับท้องถนน

ปริมาณทั้งโครงการ 220.00 ตร.ม.			[1]	
ค่าติดตั้งเครื่องผสม 150,000/30,000 ตร.ม.	=	5.00 บาท/ตร.ม.	[2]	
ค่าคอนกรีต + ค่าผสม	=	2,155.00 บาท/ลบ.ม.	[3]	
คิดจากพื้นที่ 220.00 ตร.ม.			[4]	
ค่าติดตั้งเครื่องผสม = 220 x 5	=	1,100.00 บาท	[5]	= [1] x [2]
ค่าคอนกรีต 33 ลบ.ม. @ 2,155.00 บาท	=	71,115.00 บาท	[6]	
ค่าขนส่ง.....กม. =x.....x.....x.....	=	- บาท	[7]	(ไม่คิดค่าใช้จ่าย)
ค่าแบบ 20.60 บาท/เมตร x 66.00 เมตร	=	1,359.60 บาท	[8]	(จากตารางค่าดำเนินการ)
ค่า PAVER(ปูผิว) 12.12 บาท/ตร.ม. x 220.00 ตร.ม.	=	2,666.40 บาท	[9]	(จากตารางค่าดำเนินการ)
ค่าบ่มผิว 9.27 บาท/ตร.ม. x 220.00 ตร.ม.	=	2,039.40 บาท		
ค่าใช้จ่ายรวม	=	78,280.40 บาท	[10]	= [5] + [6] + [7] + [8] + [9]
ค่างานต้นทุน 78280.4 / 220	=	355.00 บาท/ตร.ม.	[11]	= [10] / [1]

หมายเหตุ

- 1.กรณีปริมาณงานทั้งโครงการน้อยกว่า 30,000 ตร.ม. ให้ใช้ค่าติดตั้งโรงงานสำหรับปริมาณงาน 30,000 ตร.ม. ในการประเมินราคา
- 2.ค่าแบบเหล็ก รวม 2 ช้างแล้ว
- 3.เหล็กเสริมผิวทางคอนกรีต

ผิวทางคอนกรีต หนา (ซม.)	กว้าง (ม.)	ยาว (ม.)	พื้นที่ (ตร.ม.)	ปริมาณคอนกรีต (ลบ.ม.)	ปริมาณ เหล็ก Wire mesh (ตร.ม.)	หมายเหตุ
0.15	5.00	44.00	220.00	33.00	220.00	เหล็ก wire mesh ใช้ ขนาด Ø 4 มม. @ 0.10 x 0.25 ม. #

หมายเหตุ แบบถนน กสท. อบต. หัวใจค อ่างอิงแบบมาตรฐานงานทางสำหรับท้องถนน

3 รอยต่อเพื่อขยายตัวตามขวาง (EXPANSION JOINT)

คิดจากความยาว	5.00 ม.					[1]
ค่าเหล็ก RB 19	8.92 กก.	@	21.54 บาท	=	192.14 บาท	[2] ราคาพานิชย์จังหวัด
METAL CAP + ทาสี + จาระบี	8.00 ชุด	@	10	=	80.00 บาท	[3]
JOINT FILLER	0.75 ตร.ม.	@	25.00	=	18.75 บาท	[4]
JOINT SEALER	12.50 ลิตร	@	31.20	=	390.00 บาท	[5]
ค่าหอคอดขวาง	5.00 ม.	@	14.55	=	72.75 บาท	[6] (จากตารางค่าดำเนินการ)
ไม้แบบ	0.75 ลบ.ฟ.	@	149.53 (ไม้แบบอย่างง่าย)	=	112.15 บาท	[7] ราคาพานิชย์จังหวัด
ค่าใช้จ่ายรวม				=	865.78 บาท	[8] = [2] + [3] + [4] + [5] + [6] + [7]
ค่างานต้นทุน	865.78 / 5.00			=	173.00 บาท	[9] = [8] / [1]

หมายเหตุ

ความกว้างช่องจราจร ความหนา 0.15 ม.	2.5	3	3.5	4
DOWEL BAR RB 19 (กก.)	4.46	5.58	6.69	7.81
METAL CAP (ชุด)	4.00	5.00	6.00	7.00
JOINT FILLER แผ่นโคมหนา 0.02 ม. (ตร.ม.)	0.38	0.45	0.53	0.60
JOINT SEALER (ลิตร)	3.13	3.75	4.38	5.00
ไม้แบบ (ตร.ม.)	0.38	0.45	0.53	0.60

METAL CAP	ราคาชุดละ	@	10 บาท (ประมาณ)
JOINT FILLER แผ่นโคมหนา 0.02 ม.	ราคาตารางเมตรละ	@	25 บาท (ประมาณ)
JOINT SEALER	ลิตรละ	@	31.20 บาท (ประมาณ)

4 รอยต่อเพื่อหดตัวตามขวาง (CONTRACTION JOINT)

คิดจากความยาว	15.00 ม.					[1]
ค่าเหล็ก RB 19	16.68 กก.	@	21.54 บาท	=	359.29 บาท	[2] ราคาพานิชย์จังหวัด
ค่าหอคอดขวาง	15.00 ม.	@	14.55 บาท	=	218.25 บาท	[3] (จากตารางค่าดำเนินการ)
ซุมเอสทิลท์	24.00 ชุด	@	4 บาท	=	96.00 บาท	[4]
JOINT SEALER	6.00 ลิตร	@	31.20	=	187.20 บาท	[5]
ค่าใช้จ่ายรวม				=	860.74 บาท	[6] = [2] + [3] + [4] + [5]
ค่างานต้นทุน	860.74 / 15.00			=	57.00 บาท	[7] = [6] / [1]

หมายเหตุ

ความกว้างช่องจราจร ความหนา 0.15 ม.	2.5	3	3.5	4
DOWEL BAR RB 19 (กก.)	2.78	3.48	6.69	4.87
ซุมเอสทิลท์	4.00	5.00	6.00	7.00
JOINT SEALER (ลิตร)	1.00	1.20	1.40	1.60

ค่าซุมเอสทิลท์ ที่ DOWEL BAR @ 4 บาท (ประมาณ)

5 รอยต่อตามยาว (LONGITUDINAL JOINT)

คิดจากความยาว	44.00 ม.					[1]
ค่าเหล็ก DB 12	38.28 กก.	@	19.54 บาท	=	747.99 บาท	[2] ราคาพานิชย์จังหวัด
ค่าหยอดยาง	44.00 ม.	@	14.55 บาท	=	640.20 บาท	[3] (จากตารางค่าดำเนินการ)
JOINT SEALER	22.00 ลิตร	@	31.20 บาท	=	686.40 บาท	[4]
ค่าใช้จ่ายรวม				=	2,074.59 บาท	[5]=[2]+[3]+[4]
ค่างานต้นทุน	2,074.59 / 44.00			=	47.15 บาท	[6]=[5]/[1]

หมายเหตุ

ความยาว ความหนา 0.15 ม.	44.00
TIE BAR DB 12 (กก.)	38.28
JOINT SEALER (ลิตร)	22.00

6 งานไหล่ทางวัสดุมวลรวม ลูกตั้ง (SOIL AGGREGATE SHOULDER)

ค่าวัสดุจากแหล่ง		=	26.04 บาท / ลบม.	[1]
ค่าดำเนินการ + ค่าเสื่อมราคา (ชุด - ขน)		=	19.05 บาท / ลบม.	[2] (จากตารางค่าดำเนินการ)
ค่าขนส่ง	7.00 กม.	=	26.79 บาท / ลบม.	[3] (จากตารางค่าขนส่ง)
รวม		=	71.88 บาท / ลบม.	[4]=[1]+[2]+[3]
ส่วนขุดตัว	71.88 x 1.25	=	89.85 บาท / ลบม.	[5]=[4]x[1.4]
ค่าดำเนินการ + ค่าเสื่อมราคา (บดทับ)		=	- บาท / ลบ.ม.	[6] (จากตารางค่าดำเนินการ)
ค่าใช้จ่ายรวม		=	89.85 บาท / ลบม.	[7]=[5]+[6]
ค่างานต้นทุน		=	89.85 บาท / ลบม.	[8]=[7]

เทศบาลตำบลหนองไผ่
รายการประมาณปริมาณวัสดุ

โครงการ ก่อสร้างถนนคอนกรีตเสริมเหล็ก ตามแยกศาลากลางบ้านถึงบ้านนายสุวรรณ หมู่ 4 ซอยหมายเลข

จังหวัดขอนแก่น

ข้อมูลงานถนน กสส.

กว้าง	=	5.00 ม.	[1]
ยาว	=	44.00 ม.	[2]
หนา	=	0.15 ม.	[3]
ทรายรองพื้น(หนา)	=	0.05 ม.	[4]
ความกว้างไหล่ทางลูกรัง(ข้างละ)	=	- ม.	[5]

รายละเอียดการถอดปริมาณวัสดุ

1 งานทรายรองใต้ผิวทางคอนกรีต (SAN CUSHION UNDER CONCRETE PAVEMENT)

- ปริมาณงานทรายรองพื้น = $5 \times 44 \times 0.05$ = 11.00 ลบ.ม. [7]=[1]x[2]x[4]

2 ผิวทางปอร์ตแลนด์ซีเมนต์คอนกรีต หนา 0.15 ซม. (PORTLAND CEMENT CONCRETE PAVEMENT 0.15 CM. THICK)

- ปริมาณงานทั้งโครงการ = 5×44 = 220.00 ตร.ม. [8]=[1]x[2]

3 แบบเหล็ก

- ปริมาณงานทั้งโครงการ = $44.00 + \frac{3255}{2}$ = 66.00 เมตร [9] = [2] + ([2]/2)

4 รอยต่อเพื่อขยายตัวตามขวาง (EXPANSION JOINT)

- จำนวน รอยต่อ = 1.00 รอยต่อ [10]=[2]/100

- ความยาว รอยต่อ ทั้งโครงการ = 5.00 เมตร [11]=[1]x[10]

5 รอยต่อเพื่อหดตัวตามขวาง (CONTRACTION JOINT)

- จำนวน รอยต่อ = 3.00 รอยต่อ [12]=(((2/10)+1)-1)-[10]

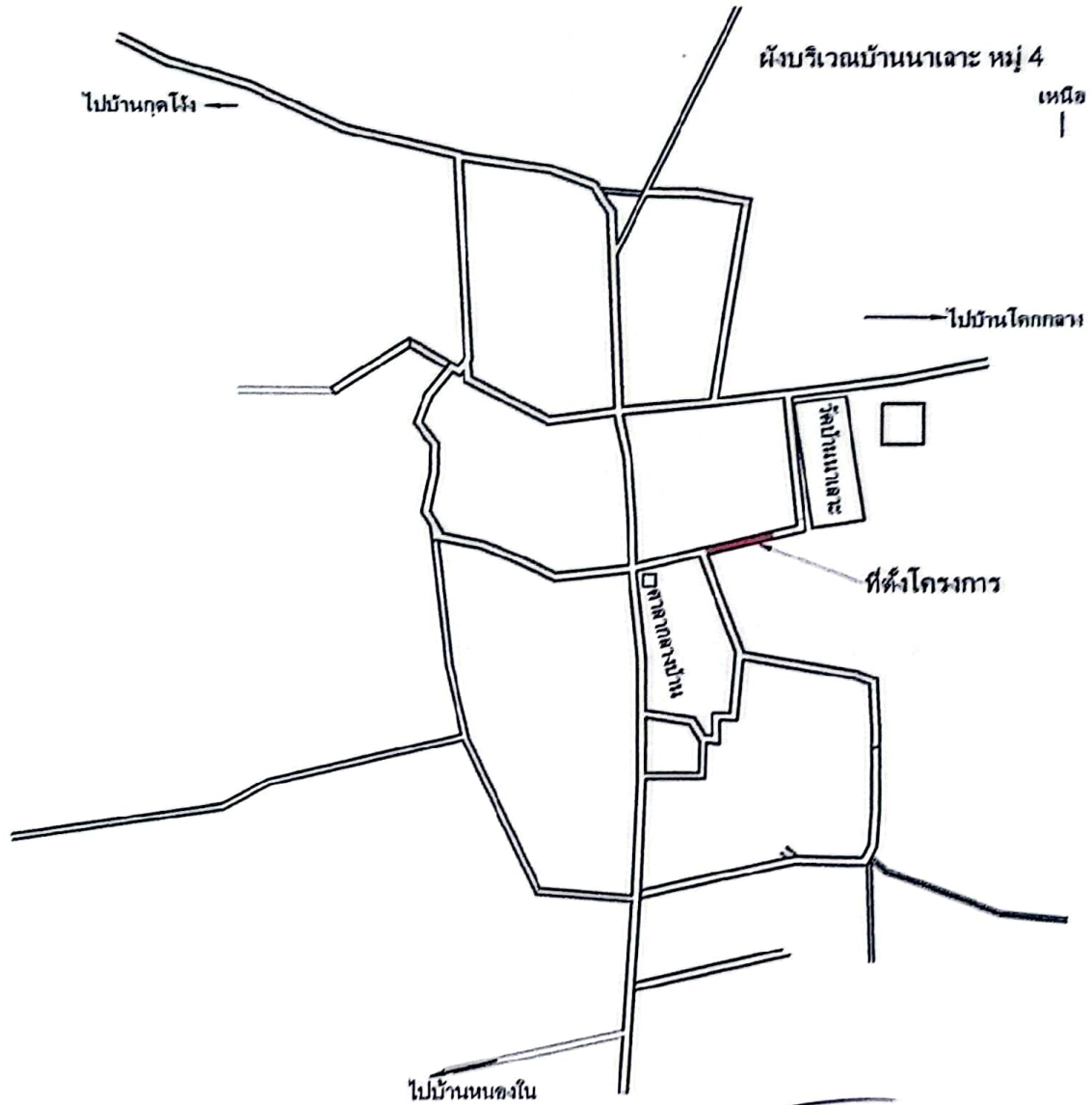
- ความยาว รอยต่อ ทั้งโครงการ = 15.00 เมตร [13]=[12]x[1]

6 รอยต่อตามยาว (LONGITUDINAL JOINT)

- ความยาว รอยต่อ ทั้งโครงการ = 44.00 เมตร [14]=[2]

7 งานไหล่ทางวัสดุมวลรวม ลูกรัง (SOIL AGGREGATE SHOULSER)

- ปริมาณลูกรังไหล่ทาง (หลวม) = - ลบ.ม. [15]=[2]x[5]x2x0.2



โครงการก่อสร้างถนน คอนกรีตเสริมเหล็กสายแยกศาลากลางบ้าน ถึงบ้านนาสุวรรณ แก้วโต หมู่ที่ 4 บ้านนาเกาะ กว้าง 5 ม. ยาว 44 เมตร หนาเฉลี่ย 0.15 ม. พื้นที่ไม่น้อยกว่า 220 ตารางเมตร รายละเอียดแบบแปลนตามที่เทศบาลตำบลหนองในกำหนด



แบบ
ผังบริเวณ

เขียนแบบ

(นายวิชา แก้วสมบัติ)
นายช่างโยธาชำนาญงาน

ตรวจแบบ

(นายหทัยเทพ ภู่อิงเพชร)
ปลัดเทศบาล
รักษาการชาวแทนผู้ชำนาญการก่อสร้าง

เห็นชอบ

(นายหทัยเทพ ภู่อิงเพชร)
ปลัดเทศบาล

อนุมัติ

(นายเสกศักดิ์ ศักดิ์)
นายกเทศมนตรีตำบลหนองใน

แบบเลขที่

แผ่นที่



กรมทางหลวงชนบท

แบบมาตรฐานงานทางสำหรับ อปท.

แบบมาตรฐานงานทางสำหรับอปท.

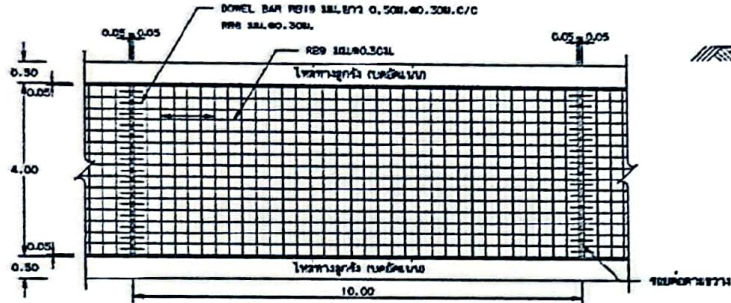
พิมพ์ครั้งที่ 4 : ธันวาคม 2556

จำนวน : 1,500 เล่ม

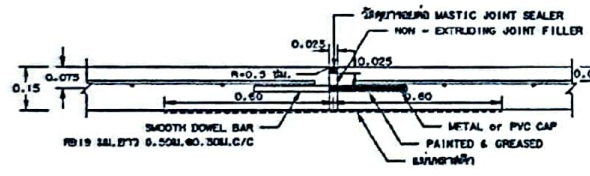
ISBN : 978-974-9848-75-3

ลิขสิทธิ์ : กรมทางหลวงชนบท

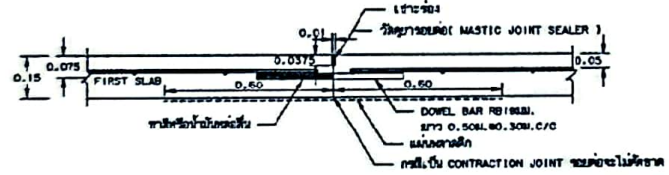
จัดทำโดย : กรมทางหลวงชนบท กระทรวงคมนาคม



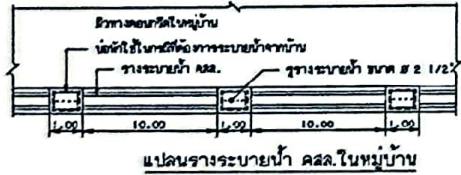
รูปแปลนผิวจราจรคอนกรีตเสริมเหล็ก



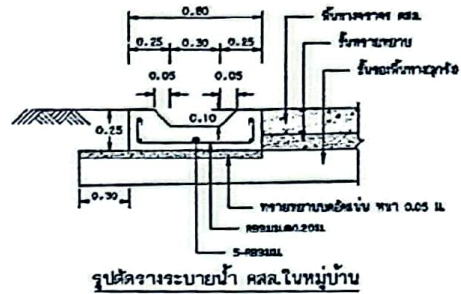
ขยายรอยต่อ EXPANSION JOINT



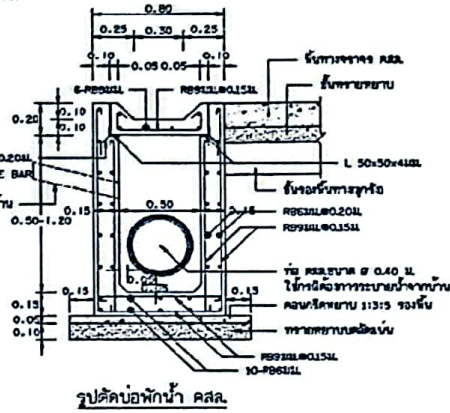
ขยายรอยต่อ CONSTRUCTION JOINT และ CONTRACTION JOINT



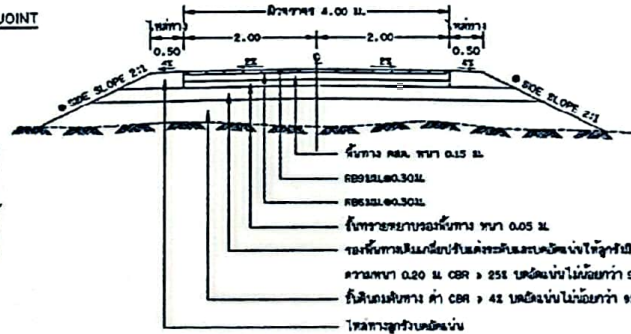
แปลนรางระบายน้ำ คลส. ในหมู่บ้าน



รูปตัดจากระบายน้ำ คลส. ในหมู่บ้าน



รูปตัดบ่อพักน้ำ คลส.



รูปตัดถนนผิวจราจรคอนกรีตเสริมเหล็ก

● ถ้าไม่ได้กำหนดเป็นอย่างอื่นในแบบก่อสร้างให้ใช้ SIDE SLOPE 2:1 (แนวราบ : แนวตั้ง)

ก. รายการก่อสร้างถนน คลส. ในหมู่บ้าน

1. การก่อสร้างถนน คลส. ในหมู่บ้านให้เป็นไปตามข้อกำหนดของมาตรฐาน มท.ร. 201 - มท.ร. 203 (เฉพาะวัสดุเสริมเหล็ก)
2. EXPANSION JOINT ใช้โพลียเอทิลีนชนิดอ่อนเป็นวัสดุสำหรับอุดรอยต่อในแนวราบของผิวจราจรคอนกรีต
3. ใช้วัสดุอุดรอยต่อชนิดบีตูปูนซีเมนต์พร้อม CONCRETE JOINT SEALER HOT - POURED ELASTIC TYPE (ตาม มท.ร. 473)
4. ใช้วัสดุอุดรอยต่อชนิดเอ็กซ์ตรูดิง (NON - EXTRUDING JOINT FILLER) ใช้เพื่ออุดรอยต่อระหว่างคอนกรีตตาม มท.ร. 1041
5. ส่วนเบสคอนกรีต SLUMP ไม่น้อยกว่า 7 ซม. และแรงอัด (COMPRESSIVE STRENGTH) ของเบสคอนกรีตไม่น้อยกว่าขนาด 15x15x15 ซม. ที่ 28 วัน คอนกรีตไม่น้อยกว่า 200 กก./ตร.ซม.
6. ชั้นหินที่ทางรถไฟใช้ทรายขบทราย ขนาด 23 และ 24
7. ใยเหล็ก WELDED WIRE MESH (ตาม มท.ร. 737) ความยาวที่ 1.170 BAR MESH ใยโพลีเอทิลีนชนิดอ่อนใช้กับโครงทางจราจรและรางระบายน้ำบนถนนคอนกรีตเสริมเหล็ก โดยการเปลี่ยนประเภทใยโพลีเอทิลีนชนิดอ่อนจะแล้วแต่ความเหมาะสมของชนิดของ WIRE MESH ชนิดนั้นจนพอใจในทิศทางงาน ซึ่งที่บังคับใช้คือเหล็ก (STEEL AREA) ที่ใช้จะต้องไม่น้อยกว่า ที่ระบุไว้ในรายการ
8. ใช้ทรายขบทรายที่ไม่ได้ผ่านโคลนในแบบใช้ปูถนนให้เป็นไปตามมาตรฐานทางหลวงชนบท
9. ดินที่ถมที่ถมให้เป็นเบส นอกจากจะระบุไว้เป็นอย่างอื่น
10. ใช้ WELDED WIRE MESH ที่ใช้ต้องมีค่าความแข็งแรงขั้นต่ำ (MINIMUM YIELD STRENGTH) ไม่น้อยกว่า 5,500 กก./ตร.ซม.
11. การทำผิวหน้าคอนกรีตเสริมเหล็กให้มีความเรียบจากหน้าตัดของผิวจราจรคอนกรีตเสริมเหล็กโดยทั่วทั้งผิวจราจรคอนกรีตเสริมเหล็ก
12. การติดตั้งทางรถไฟจะต้องติดตั้งให้ห่างจากทาง (CENTER LINE) ใยโพลีเอทิลีนชนิดอ่อนตาม มท.ร. 542 และให้ใช้โพลียเอทิลีนชนิดอ่อนเป็นวัสดุอุดรอยต่อตามแนวและอยู่ที่ ทอ.-3-109
13. ส่วนหน้าตัดที่ใช้จะไม่น้อยกว่า 0.07 ซม. กว้าง 1.20 ม. ยาวเท่ากับความกว้างผิวจราจร ซึ่งจะต้องเขียนขึ้นด้วยเส้นกับ 7% ของหน้าตัดผิวจราจร ยกเว้นหน้าตัดผิวจราจรแบบเสริมเหล็ก
14. ระยะเวลาก่อสร้างถนน 15 ปี ขึ้นไปให้ใช้มาตรฐาน 15 ปี ขึ้นไปของทางหลวง (AOT) 200 ชนิด


ข. รายการก่อสร้างรางระบายน้ำ คลส. ในหมู่บ้าน

1. การก่อสร้างรางระบายน้ำจากหน้าตัดของรางระบายน้ำ คลส. ในหมู่บ้าน ให้พิจารณาความเหมาะสมและความสะดวกตามข้างต้น
2. คอนกรีตใช้ผสมด้วยซีเมนต์ปอร์ตแลนด์ (TYPE 1) ไม่น้อยกว่า 350 กิโลกรัม หรือ 430 ลิตร หรือใช้คอนกรีต 200 ลิตร
3. ส่วนเบสคอนกรีต SLUMP ไม่น้อยกว่า 10 ซม. และแรงอัด (COMPRESSIVE STRENGTH) ของเบสคอนกรีตไม่น้อยกว่าขนาด 15x15x15 ซม. ที่ 28 วัน คอนกรีตไม่น้อยกว่า 240 กก./ตร.ซม.
4. ใยเหล็กที่ใช้กับโครงทางจราจรระบายน้ำ ให้พิจารณาความเหมาะสมของชนิดของใยโพลีเอทิลีนชนิดอ่อนที่ใช้กับโครงทางจราจรระบายน้ำตามความเหมาะสม
5. ก่อนที่จะบ่มผิวจราจรระบายน้ำให้พิจารณาใช้ทรายขบทราย การบ่มให้เขียน SECTION ยาวตามไม่น้อยกว่า 3.00 ม. หรือหากเป็น PRECAST ให้ยาวที่ไม่น้อยกว่า 0.99 ม. ระยะระหว่าง SECTION กว้างไม่น้อยกว่า 1 ซม. และขนาดของท่อระบายน้ำจะต้องมีขนาดไม่น้อยกว่า 4:1
6. การบ่มคอนกรีต เบสคอนกรีตเสริมเหล็ก คอนกรีตไม่น้อยกว่า 7 วัน
7. การพ่นสีและสีผิว การซ่อมแซมผิวจราจร ให้ใช้โพลียเอทิลีนชนิดอ่อนอุดรอยต่อของถนน
8. ข้อควรระวัง: ต้องมีการตรวจสอบความแข็งแรงของผิวจราจรระบายน้ำก่อนการบ่มผิวจราจรระบายน้ำ มท.ร. 103
9. ชั้นหินที่ทางรถไฟใช้ทรายขบทราย ขนาด 20

ตารางที่ 1. ขนาดของ WIRED MESH ที่ใช้แทน BAR MESH

BAR MESH (f _y = 1,200 Ksc) (เฉพาะขนาด SR 24)		WIRED MESH (f _y = 2,750 Ksc) (เฉพาะชนิดแบบมาตรฐาน)	
DIA / SPACING	STEEL AREA (ตร.ซม./ม.)	DIA / SPACING	STEEL AREA (ตร.ซม./ม.)
# 6 18L @ 0.30 M.	0.940	# 4 18L @ 0.30 M.	0.419
# 9 18L @ 0.30 M.	2.12	# 6 18L @ 0.30 M.	0.940

หมายเหตุ: ใช้งาน AAS ภายในหมู่บ้านและใช้ขนาดยาวที่ระบุในแบบก่อสร้างที่ -2-104/48 ของกรมทางหลวงชนบท

	แบบมาตรฐานงานทาง การบ่มของผิวจราจรคอนกรีตเสริมเหล็ก
	ถนน คลส. ภายในหมู่บ้าน (แบบไม่มีการก่อสร้างผิวจราจร)
หมายเลขที่ 100-2-204	หน้าที่ 15